

Ontwerp Zorgadresboek

Datum: 16 december 2016

Publicatie: AORTA 2015 (V6.14.0.0)

Inhoudsopgave

1 Inleiding	4
1.1 Doel en scope	4
1.2 Doelgroep voor dit document	5
1.3 Documenthistorie	5
2 Kaders en uitgangspunten	6
2.1 Externe normen en kaders	6
2.2 Relatie met AORTA-principes en -beslissingen	6
3 Overzicht van het ZAB	7
3.1 Interfaces en services	8
4 Interfaces (koppelvlakken)	9
4.1 Systeeminterfaces	9
4.1.1 Interface Opvragen van zorgaanbiederkandidaten (LSP.ZAB.i1010)	9
4.1.2 Interface Opvragen van zorgaanbiederdetails (LSP.ZAB.i1020)	11
4.1.3 Interface Opvragen van zorgverlenerdetails (LSP.ZAB.i1030)	14
4.2 Eindgebruikersinterfaces	16
5 Services	17
5.1 Primaire services	17
5.1.1 Opvragen van zorgaanbiederkandidaten	17
5.1.2 Opvragen van zorgaanbiederdetails	19
5.1.3 Opvragen van zorgverlenerdetails	21
5.2 Beheerservices	23
5.2.1 Initieel vullen zorgadresboek	23
5.2.2 Synchroniseren zorgadresboek	23
6 Gegevensmodel	25
6.1 (Logisch) model van entiteiten en relaties	25
6.2 Gegevensauthorisatiemodel	28
7 Configuratieaspecten	29
8 Ontwerpaspecten ten behoeve van niet-functionele eisen	30
9 Interne componentenstructuur en werking	31
10 Procedurele beheeraspecten	32
Bijlage A: Referenties	34

1 Inleiding

1.1 Doel en scope

Dit document beschrijft het ontwerp van de zorgadresboek (ZAB) component in de ZIM.

De volgende zaken omtrent het ontwerp worden besproken:

- Het doel en de functie van het ZAB;
- De interfaces die het ZAB biedt met externe systemen;
- De services die het ZAB biedt aan externe systemen;
- De interne functies die het ZAB biedt aan interne componenten binnen de ZIM.

Dit document beschrijft samen met de implementatiehandleiding, [HL7v3 IH ZAB], de specificaties van deze component.

De ZIM stelt aangesloten applicaties in staat om beschrijvende gegevens te achterhalen over de zorgaanbieder of zorgverlener, bijvoorbeeld de naam van een zorgaanbieder voor presentatie aan de eindgebruiker.

Naast een zorgaanbieder is het ook mogelijk om GBO's op te nemen in het ZAB. Overal waar de term zorgaanbieder staat, mag dus ook organisatie gelezen worden.

AORTA stelt zorgverleners in staat om via hun eigen informatiesysteem gegevens over de door hen behandelde patiënten op te sturen naar de informatiesystemen van andere zorgverleners (zie ook [Arch AORTA], Versturen van patiëntgegevens). Voorafgaand aan het verzenden van patiëntgegevens heeft de zender de mogelijkheid om de voor het adresseren benodigde informatie op te zoeken over de ontvanger.

Het zorgadresboek (ZAB) is nodig voor:

- het adresseren van de ontvanger bij het versturen van patiëntgegevens,
- het bepalen van de identificerende gegevens van de afzender van patiëntgegevens.

Het zorgadresboek kan optioneel gebruikt worden bij:

- het opzoeken van identificerende gegevens van de verzender van patiëntgegevens,
- het opzoeken van identificerende gegevens van de aanmelder van patiëntgegevens in de verwijzingsindex,
- het verrijken van informatie uit de toegangslog met identificerende gegevens,
- presentatie van identificerende gegevens voor andere doeleinden.

Het zorgadresboek dient de volgende operaties te kunnen afhandelen:

- het opleveren van identificerende gegevens van zorgaanbieders en zorgverleners op basis van zoekcriteria.

In het zorgadresboek worden zorgaanbiedergegevens en zorgverlenergegevens bijgehouden.

1.2 Doelgroep voor dit document

De doelgroep voor dit document bestaat uit (vertegenwoorders van) zorgverleners, XIS-leveranciers, de LSP-leverancier en Nictiz.

1.3 Documenthistorie

Versie	Datum	Omschrijving
6.10.0.0	12-okt-2011	Initiële versie na herstructurering AORTA-documentatie. Tekstuele aanpassingen RfC 46688: Foutmelding in LSP.ZAB.t2210 en LSP.ZAB.t2230 aangepast n.a.v. commentaar
6.11.0.0	12-okt-2012	Herpublicatie als onderdeel van AORTA-Infrastructuur v6.11
V6.12.15.0	14-dec-2015	Ongewijzigd overgenomen in documentset 6.12.15.0 Voor het zorgadresboek worden momenteel een nieuw ontwerp en nieuwe interfaces ontwikkeld. Acceptatie/kwalificatie voor de ZAB wordt niet meer ondersteund.
6.14.0.0	16-dec-2016	Ongewijzigd overgenomen in documentset 6.14.0.0

2 Kaders en uitgangspunten

2.1 Externe normen en kaders

Er zijn geen specifieke kaders en normen van toepassing op het ZAB buiten de genoemde kaders en normen in het document [Arch AORTA].

2.2 Relatie met AORTA-principes en –beslissingen

Voor deze component gelden geen specifieke principes of beslissingen, zie verder de algemene architectuurprincipes en –beslissingen in het document [Arch AORTA].

3 Overzicht van het ZAB

Zorgaanbieders en zorgverleners moeten gegevens van elkaar elektronisch kunnen opzoeken. Wanneer een zorgverlener berichten wil versturen naar een zorgaanbieder (GBZ of GBO) of zorgverlener, moet hij diens elektronische adresgegevens op basis van verschillende zoekcriteria kunnen opzoeken in een centraal zorgadresboek. Met informatie uit het ZAB kan de zorgapplicatie worden opgezocht in het applicatieregister, zie hiervoor het [Ontw APR].

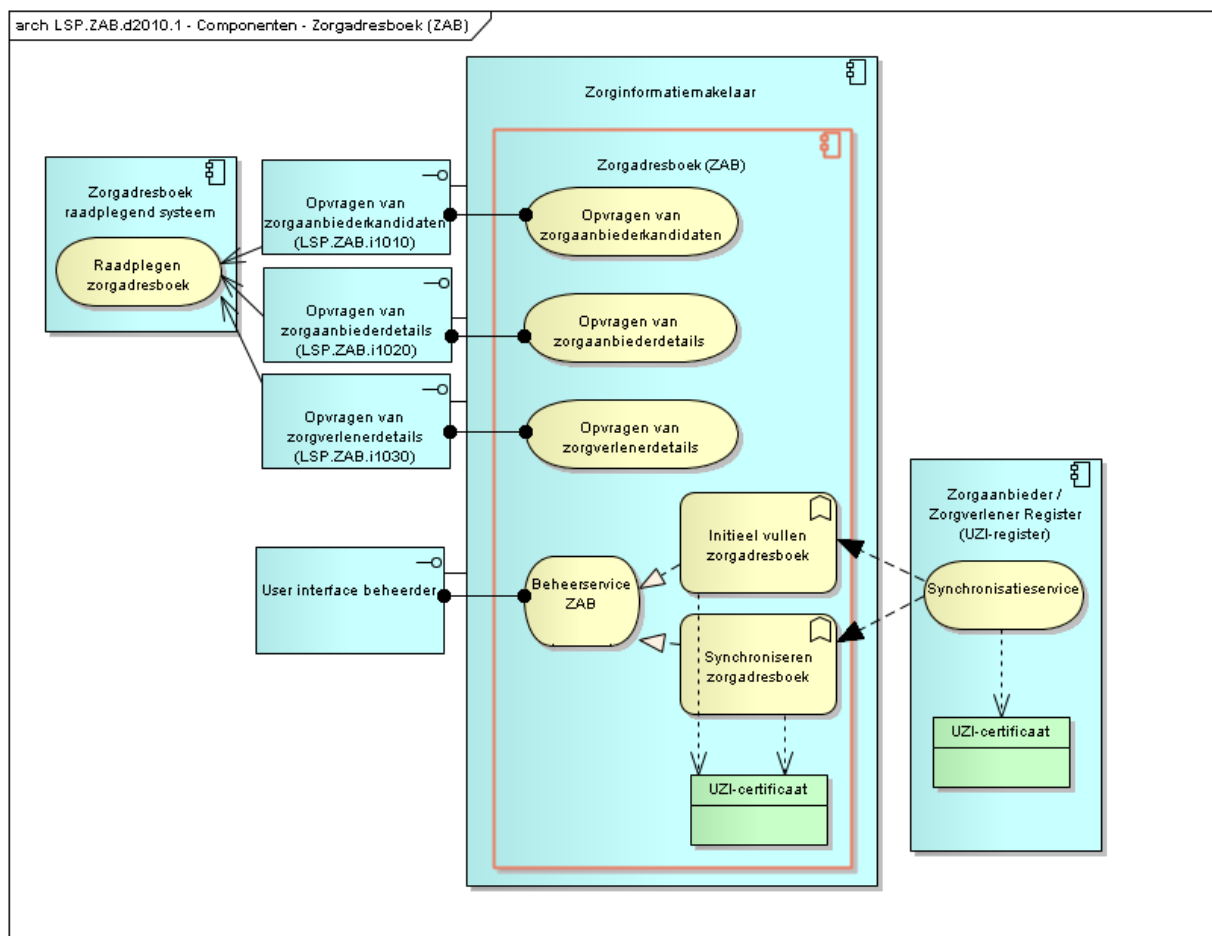


Diagram LSP.ZAB.d2010.1: context ZAB

Gebruikersrollen:

- Beheerder ZIM: beheert het ZAB
 - o Houdt de gegevens in het zorgadresboek in stand. Zo kan hij incidenteel en periodiek het adresboek (laten) synchroniseren met die van het UZI-register.

De volgende systemen zijn gerelateerd aan het ZAB:

1. Zorgadresboek raadplegend systeem.
 - Deze component bevat een service voor het raadplegen van het zorgadresboek: 'raadplegen zorgadresboek'.
2. ZIM.
 - De component ZAB vormt een deel van de component ZIM, zie ontwerp ZIM.
3. ZA/ZV-register
 - het zorgaanbieder/zorgverlenerregister levert gegevens aan en vormt daarmee de basis voor het zorgadresboek.

3.1 Interfaces en services

Het ZAB biedt ondersteuning voor het opzoeken van zorgaanbieders, zorgverleners en medewerkers. Het opzoeken van zorgaanbieders is verdeeld in kandidaat- en detailberichten. Zie de beschrijving van de interfaces voor het onderscheid tussen interfaces. Deze splitsing in kandidaat- en detailberichten bestaat niet voor het opzoeken van zorgverleners en medewerkers.

De ZIM ondersteunt de volgende interfaces en primaire ZAB services voor opvragen:

1. Opvragen van zorgaanbiederkandidaten
2. Opvragen van zorgaanbiederdetails
3. Opvragen van zorgverlenerdetails

Voor de beheerder is er een specifieke interface:

- Beheerderinterface voor de beheerder ZIM.

De interfaces worden beschreven in Hoofdstuk 4.

4 Interfaces (koppelvlakken)

4.1 Systeeminterfaces

In de onderstaande tabellen wordt per systeemrol aangegeven met welke berichten en via welke interface de systeemrol kan interacteren met een ZAB service. Voor een gedetailleerde beschrijving van het gebruik van attributen in deze berichten (zoals het gebruik van wildcards, onderlinge relaties tussen attributen en toegestane velden), zie [HL7v3 IH ZAB]. Voor alle opvraagberichten geldt dat wanneer er meerdere attributen worden gebruikt, het antwoord moet voldoen aan een combinatie van gevraagde attributen.

Tabel LSP.ZAB.t2010: Interactie tussen Zorgadresboek raadplegend systeem en ZAB

Logisch bericht	Interface	Service
opvragenZorgaanbiederKandidaten opleverenZorgaanbiederKandidaten	Opvragen van zorgaanbiederkandidaten (LSP.ZAB.i1010)	Opvragen van zorgaanbiederkandidaten
opvragenZorgaanbiederDetails opleverenZorgaanbiederDetails	Opvragen van zorgaanbiederdetails (LSP.ZAB.i1020)	Opvragen van zorgaanbiederdetails
opvragenZorgverlenerDetails opleverenZorgverlenerDetails	Opvragen van zorgverlenerdetails (LSP.ZAB.i1030)	Opvragen van zorgverlenerdetails

4.1.1 Interface Opvragen van zorgaanbiederkandidaten (LSP.ZAB.i1010)

Onderstaand diagram toont welke interacties er in welke volgorde plaatsvinden voor deze interface van het ZAB.

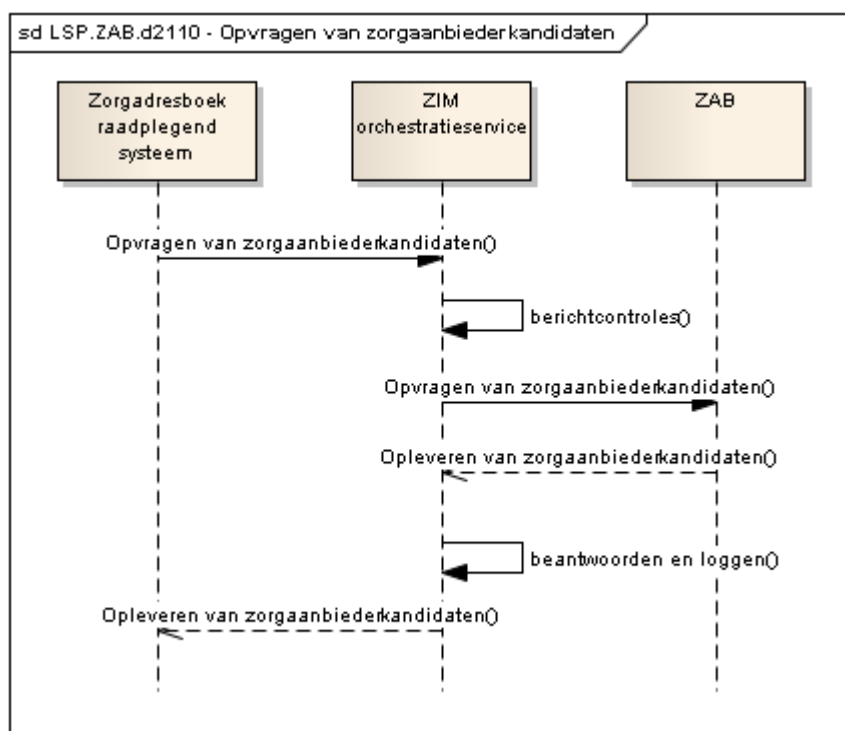


Diagram LSP.ZAB.d2110: sequence Opvragen van zorgaanbiederkandidaten

De ZIM orchestratieservice ontvangt het bericht, doet de standaard berichtcontroles, zet het bericht door naar het ZAB en doet de beantwoording en logging zoals beschreven in [Arch AORTA], diagram AORTA.ZIM.d1050.

Deze interface handelt de berichten en bijbehorende attributen af zoals genoemd in onderstaande tabellen.

Tabel LSP.ZAB.t2030

Opvragen van zorgaanbiederkandidaten LSP.ZAB.i1010 – opvragenZorgaanbiederKandidaten-bericht			
Attribuut	Definitie	Herkomst	Additionele informatie
Zorgaanbieder-naam (0..1)		Zie tabel LSP.ZAB.t2310	1, 2
Zorgaanbieder-type (0..1)		Zie tabel LSP.ZAB.t2310	1
Zorgaanbieder-status (0..1)		Zie tabel LSP.ZAB.t2310	
Zorgaanbieder-mutatiedatum (0..1)		Zie tabel LSP.ZAB.t2310	

¹ Tenminste één van deze attributen moet aanwezig zijn.

² In dit attribuut is het gebruik van '*' jokerteken (in combinatie met tenminste één ander alfanumeriek teken) toegestaan, waarbij '*' staat voor een willekeurige reeks van (nul of meer) karakters.

Tabel LSP.ZAB.t2040

Opvragen van zorgaanbiederkandidaten LSP.ZAB.i1010 – opleverenZorgaanbiederKandidaten-bericht			
Attribuut	Definitie	Herkomst	Additionele informatie
Zorgaanbieder-id (1)		Zie tabel LSP.ZAB.t2310	1
Zorgaanbieder-naam (1)		Zie tabel LSP.ZAB.t2310	1
Zorgaanbieder-adres (1)		Zie tabel LSP.ZAB.t2310	1
Zorgaanbieder-type (1)		Zie tabel LSP.ZAB.t2310	1
Zorgaanbieder-status (1)		Zie tabel LSP.ZAB.t2310	1
Zorgaanbieder-geldigheidsperiode (1)		Zie tabel LSP.ZAB.t2310	1, 2

¹ Wanneer er meerdere zorgaanbieders gevonden worden, dan kunnen deze attributen meerdere keren opgeleverd worden.

² Dit attribuut is slechts ter volledigheid opgenomen en bevat geen inhoudelijke vulling.

4.1.2 Interface Opvragen van zorgaanbiederdetails (LSP.ZAB.i1020)

Onderstaand diagram toont welke interacties er plaatsvinden in welke volgorde voor deze interface van het ZAB.

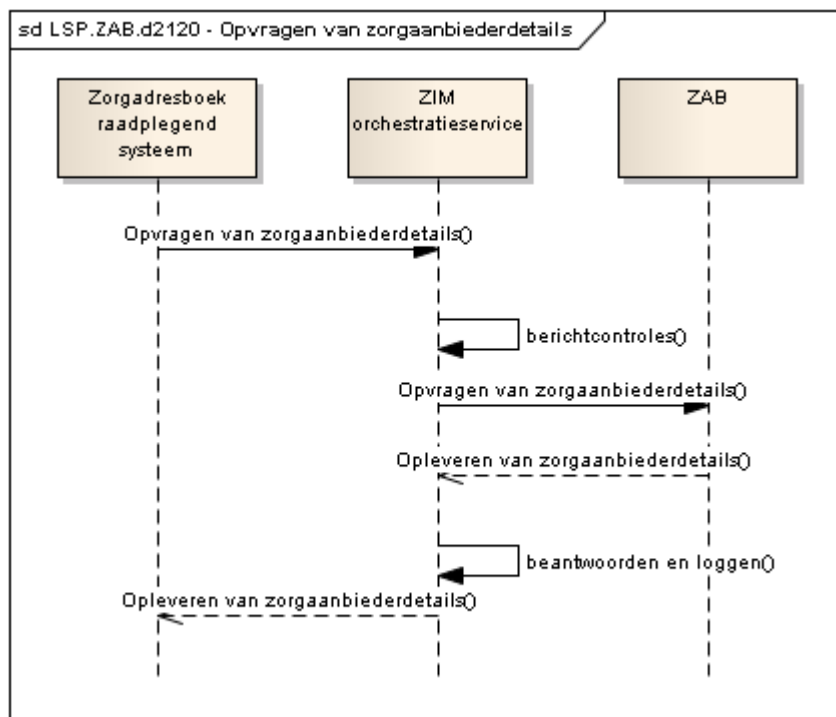


Diagram LSP.ZAB.d2120: sequence Opvragen van zorgaanbiederdetails

De ZIM orchestratieservice ontvangt het bericht, doet de standaard berichtcontroles, zet het bericht door naar het ZAB en doet de beantwoording en logging zoals beschreven in [Arch AORTA], diagram AORTA.ZIM.d1050.

Deze interface handelt de berichten en bijbehorende attributen af zoals genoemd in onderstaande tabellen.

Tabel LSP.ZAB.t2050

Opvragen van zorgaanbiederdetails LSP.ZAB.i1020 – opvragenZorgaanbiederDetails-bericht

Attribuut	Definitie	Herkomst	Additionele informatie
Zorgaanbieder-id (1)		Zie tabel LSP.ZAB.t2310	

Tabel LSP.ZAB.t2060

Opvragen van zorgaanbiederdetails LSP.ZAB.i1020 – opleverenZorgaanbiederDetails-bericht

Attribuut	Definitie	Herkomst	Additionele informatie
Zorgaanbieder-id (1)		Zie tabel LSP.ZAB.t2310	1
Zorgaanbieder-naam (1)		Zie tabel LSP.ZAB.t2310	1
Zorgaanbieder-adres		Zie tabel LSP.ZAB.t2310	1

(1..*)			
Zorgaanbieder-type (1)		Zie tabel LSP.ZAB.t2310	1
Zorgaanbieder-status (1)		Zie tabel LSP.ZAB.t2310	1
Zorgaanbieder- geldigheidsperiode (1)		Zie tabel LSP.ZAB.t2310	1, 2

¹ Wanneer er meerdere zorgaanbieders gevonden worden, dan kunnen deze attributen meerdere keren opgeleverd worden.

² Dit attribuut is slechts ter volledigheid opgenomen en bevat geen inhoudelijke vulling.

4.1.3 Interface Opvragen van zorgverlenerdetails (LSP.ZAB.i1030)

Onderstaand diagram toont welke interacties er plaatsvinden in welke volgorde voor deze interface van het ZAB.

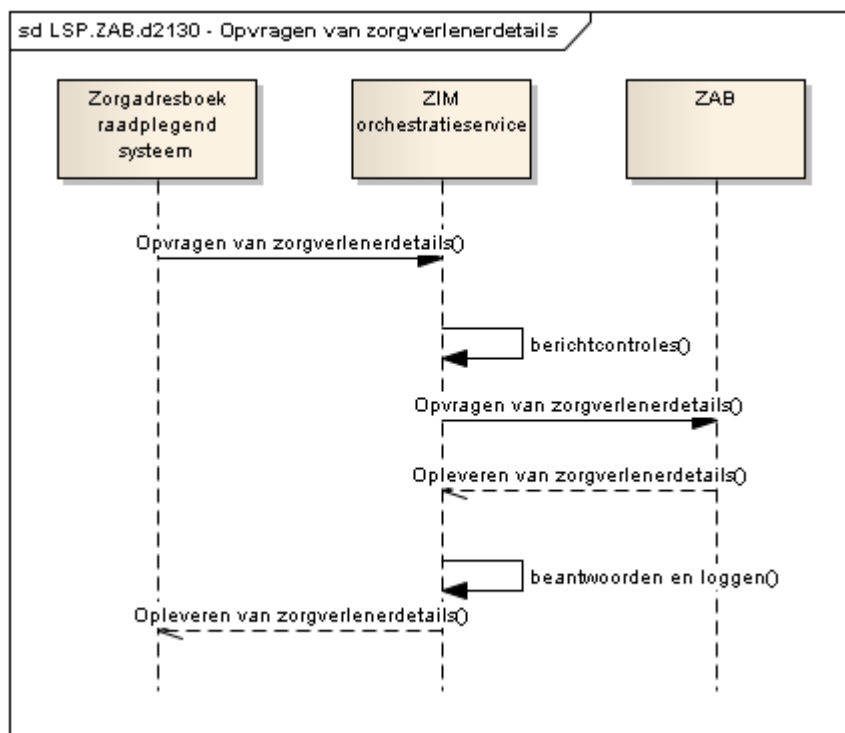


Diagram LSP.ZAB.d2130: sequence Opvragen van zorgverlenerdetails

De ZIM orchestratieservice ontvangt het bericht, doet de standaard berichtcontroles, zet het bericht door naar het ZAB en doet de beantwoording en logging zoals beschreven in [Arch AORTA], diagram AORTA.ZIM.d1050.

Deze interface handelt de berichten en bijbehorende attributen af zoals genoemd in onderstaande tabellen.

Tabel LSP.ZAB.t2070

Opvragen van zorgverlenerdetails LSP.ZAB.i1030 – opvragenZorgverlenerDetails-bericht			
Attribuut	Definitie	Herkomst	Additionele informatie
Zorgverlener-id (0..1)		Zie tabel LSP.ZAB.t2350	1
Zorgverlener-naam (0..1)		Zie tabel LSP.ZAB.t2350	1, 2
Zorgverlener-rolcode (0..1)		Zie tabel LSP.ZAB.t2350	1
Zorgaanbieder-id (0..1)	Zorgaanbieder-id van zorgaanbieder waaronder het vertrouwensmiddel van de zorgverlener/medewerker is uitgegeven	Zie tabel LSP.ZAB.t2350	1
Zorgverlener-status (0..1)		Zie tabel LSP.ZAB.t2350	
Zorgverlener-mutatiedatum (0..1)		Zie tabel LSP.ZAB.t2350	

¹ Tenminste één van deze attributen moet zijn gevuld.

² In dit attribuut is het gebruik van '*' jokerteken (in combinatie met tenminste één ander teken) toegestaan, waarbij '*' staat voor een willekeurige reeks van (nul of meer) karakters.

Tabel LSP.ZAB.t2080

Opvragen van zorgverlenerdetails LSP.ZAB.i1030 – opleverenZorgverlenerDetails-bericht			
Attribuut	Definitie	Herkomst	Additionele informatie
Zorgverlener-id (1)		Zie tabel LSP.ZAB.t2350	1
Zorgverlener-naam (1)		Zie tabel LSP.ZAB.t2350	1
Zorgverlener-rolcode (1)		Zie tabel LSP.ZAB.t2350	1

Zorgaanbieder-id (1)	Zorgaanbieder-id van de zorgaanbieder waaronder het vertrouwensmiddel van de zorgverlener/medewerker is uitgegeven	Zie tabel LSP.ZAB.t2350	1
Zorgverlener-status (1)		Zie tabel LSP.ZAB.t2350	1
Zorgverlener-geldigheidsperiode (1)		Zie tabel LSP.ZAB.t2350	1, 2
Zorgverlener-geslacht (1)		Zie tabel LSP.ZAB.t2350	1, 2

¹ Wanneer er meerdere zorgverleners gevonden worden, dan kunnen deze attributen meerdere keren opgeleverd worden.

² Dit attribuut is slechts ter volledigheid opgenomen en bevat geen inhoudelijke vulling.

4.2 Eindgebruikersinterfaces

Het ZAB heeft de onderstaande eindgebruikersinterfaces.

Tabel LSP.ZAB.t2150: Beschrijving van eindgebruikersinterfaces

Type gebruikersinterface	Doelgroep (gebruikersrol)	Beschrijving
Beheerderinterface	Beheerder ZIM	Een interface voor het aanroepen van de services zoals genoemd in Par 5.2.

5 Services

5.1 Primaire services

5.1.1 Opvragen van zorgaanbiederkandidaten

De service Opvragen van zorgaanbiederkandidaten maakt het mogelijk om gegevens van zorgaanbieders op te zoeken op grond van verschillende zoekattributen. De gevonden zorgaanbieders worden zorgaanbiederkandidaten genoemd. Afhankelijk van de zoekattributen kunnen er meerdere zorgaanbiederkandidaten gevonden worden.

Naast het opvragen van zorgaanbiederkandidaten is het ook mogelijk om op basis van het zorgaanbieder-id een zorgaanbieder op te vragen, zie Opvragen van zorgaanbiederdetails.

Voordat het bericht wordt verwerkt, worden er een aantal attributen gecontroleerd. De controles en de eventuele foutmeldingen die worden opgenomen in het antwoordbericht zijn opgenomen in de onderstaande tabel.

Tabel LSP.ZAB.t2210 – Controles tijdens Opvragen van zorgaanbiederkandidaten

Attribuut	Controle	Foutmelding
Zorgaanbieder-id	Het resultaat bevat meer dan <i><zim-max-opleveren-zorgaanbieders></i> aantal Zorgaanbieder-id's	Zoekresultaat bevat teveel gegevens. U dient het zoekresultaat te beperken door de zoekcriteria te verfijnen.
Zorgaanbieder-id	Het resultaat bevat minder dan één Zorgaanbieder-id	ZIM kan op basis van zoekcriteria geen match vinden in zorgadresboek

Het activiteitsdiagram voor het Opvragen van zorgaanbiederkandidaten is hieronder weergegeven.

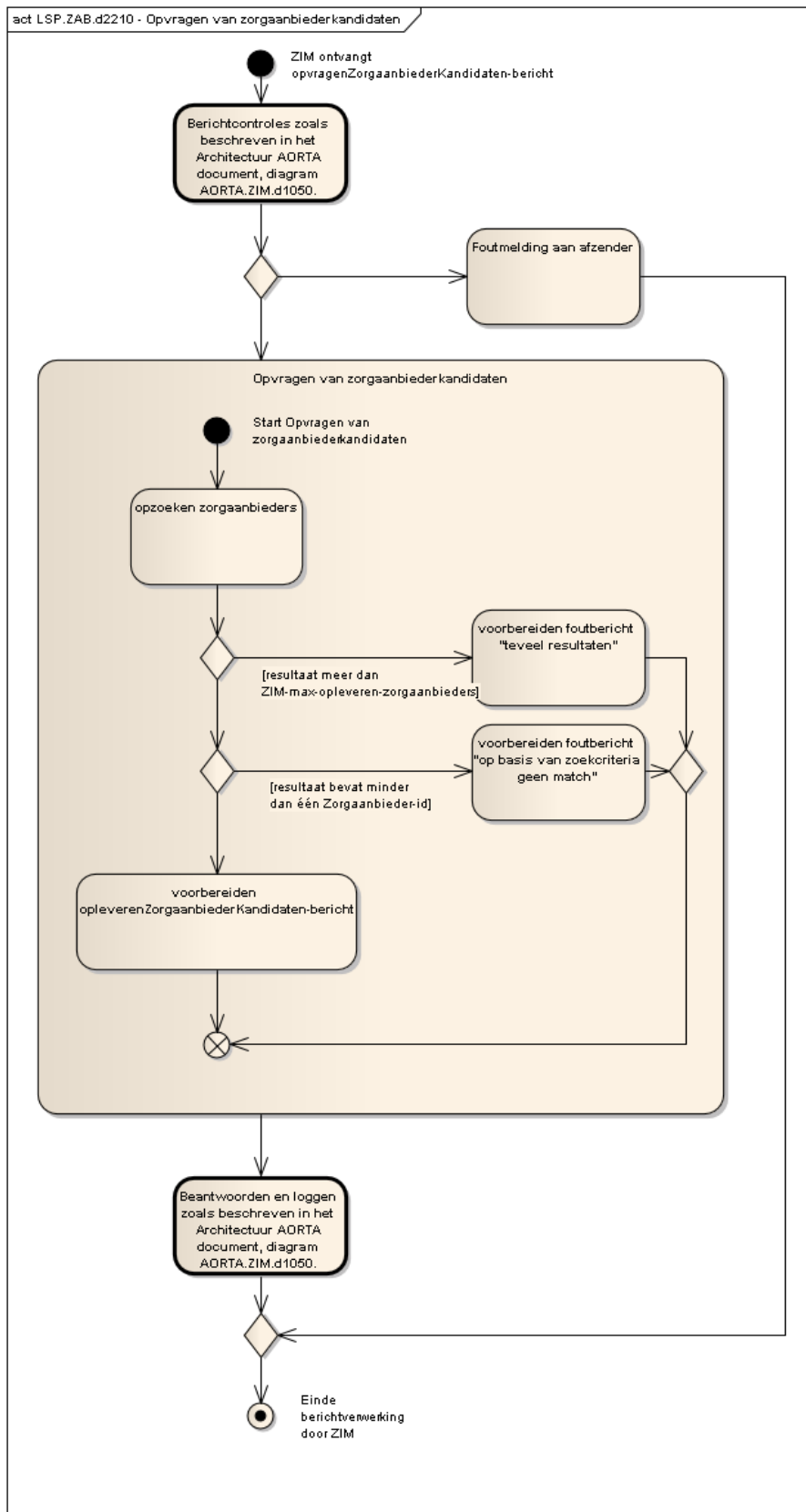


Diagram LSP.ZAB.d2210: inhoudelijke afhandeling Opvragen van zorgaanbiederkandidaten

5.1.2 Opvragen van zorgaanbiederdetails

De service Opvragen van zorgaanbiederdetails maakt het mogelijk om gegevens van zorgaanbieders op te zoeken op grond van zorgaanbieder-id.

Voordat het bericht wordt verwerkt worden er een aantal attributen gecontroleerd. De controles en de eventuele foutmeldingen die worden opgenomen in het antwoordbericht zijn opgenomen in de onderstaande tabel.

Tabel LSP.ZAB.t2220 – Controles tijdens Opvragen van zorgaanbiederdetails

Attribuut	Controle	Foutmelding
Zorgaanbieder-id	Zorgaanbieder-id uit het bericht bestaat niet in het ZAB.	ZIM kan vermelde zorgaanbieder niet vinden in zorgadresboek

Het activiteitsdiagram voor het Opvragen van zorgaanbiederdetails is hieronder weergegeven.

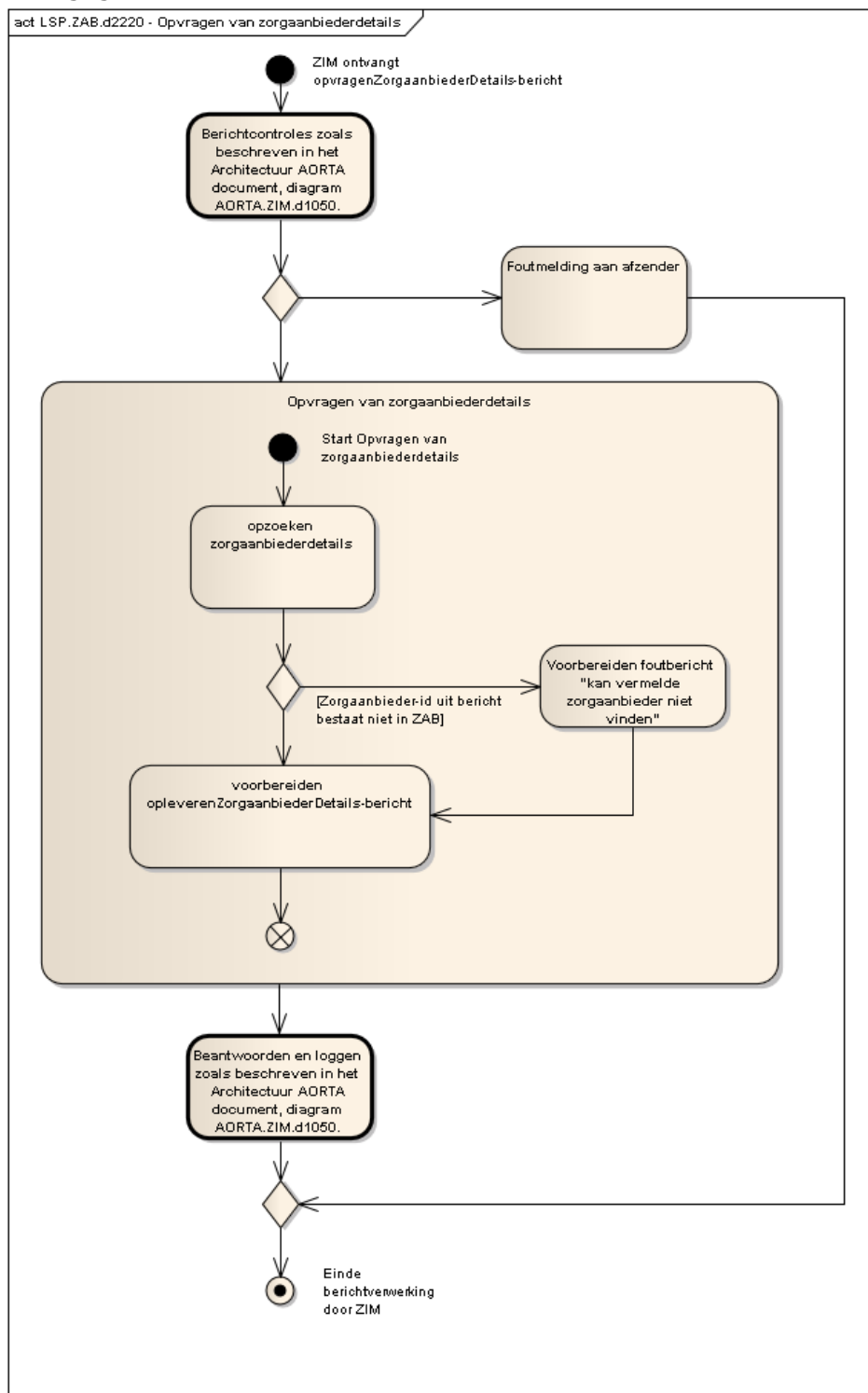


Diagram LSP.ZAB.d2220: inhoudelijke afhandeling Opvragen van zorgaanbiederdetails

5.1.3 Opvragen van zorgverlenerdetails

De service Opvragen van zorgverlenerdetails maakt het mogelijk om gegevens van zorgverleners op te zoeken op basis van meerdere attributen, waaronder het zorgverlener-id.

Voordat het bericht wordt verwerkt worden er een aantal attributen gecontroleerd. De controles en de eventuele foutmeldingen die worden opgenomen in het antwoordbericht zijn opgenomen in de onderstaande tabel.

Tabel LSP.ZAB.t2230 – Controles tijdens Opvragen van zorgverlenerdetails

Attribuut	Controle	Foutmelding
Zorgverlener-id	Het resultaat bevat meer dan <i><zim-max-opleveren-zorgverleners></i> aantal Zorgverlener-id's	Zoekresultaat bevat teveel gegevens. U dient het zoekresultaat te beperken door de zoekcriteria te verfijnen.
Zorgverlener-id	Het resultaat bevat minder dan één Zorgverlener-id	ZIM kan op basis van zoekcriteria geen match vinden in zorgadresboek

Het activiteitsdiagram voor het Opvragen van zorgverlenerdetails is hieronder weergegeven.

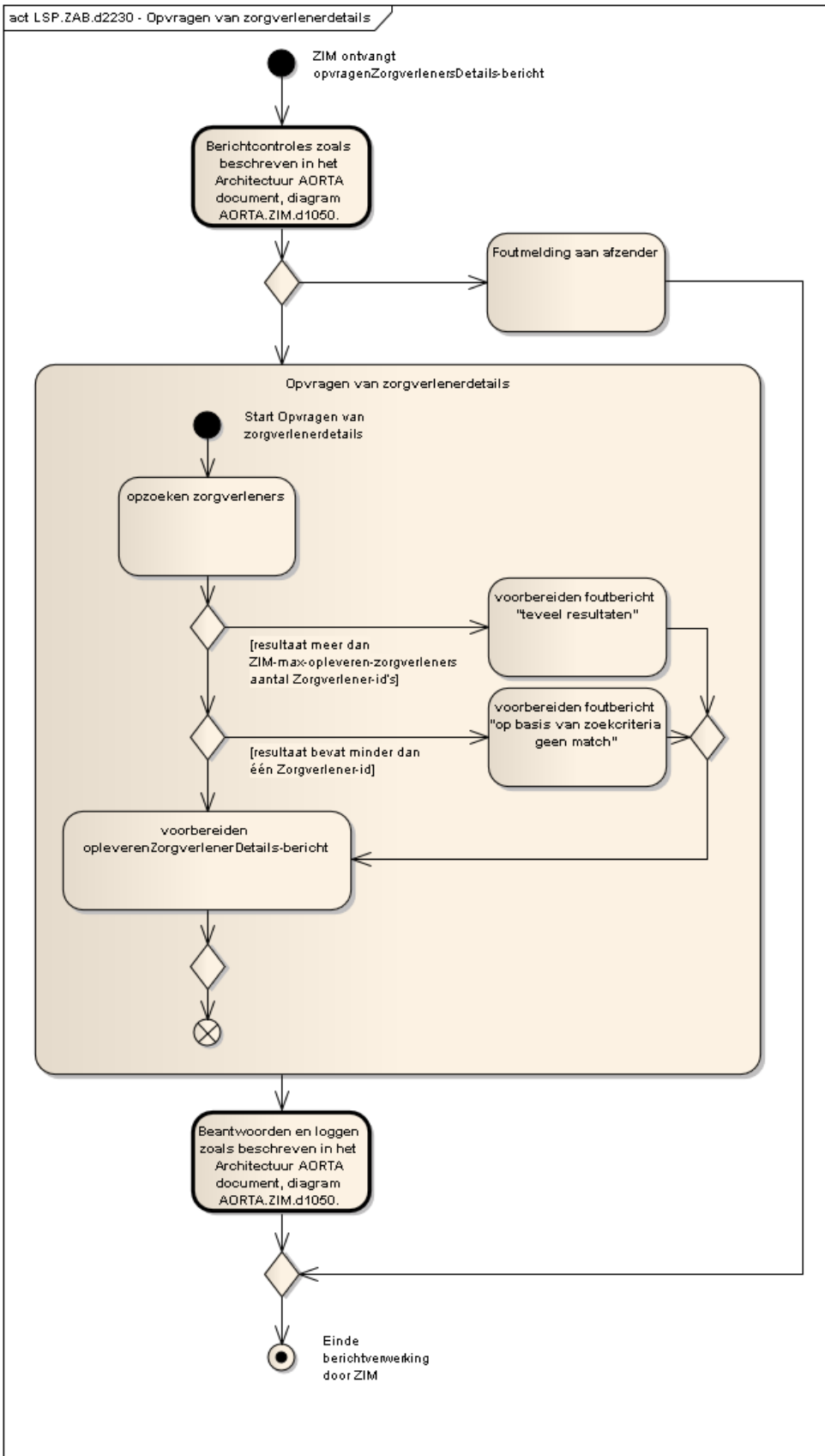


Diagram LSP.ZAB.d2230: inhoudelijke afhandeling Opvragen van zorgverlenerdetails

5.2 Beheerservices

De beheerservice van het ZAB omvat de volgende functies:

1. Initieel vullen zorgadresboek
2. Synchroniseren zorgadresboek
 - a) het periodiek opvragen en verwerken van meldingen van ingetrokken certificaten;
 - b) het periodiek bepalen van verlopen certificaten;
 - c) Geheel of gedeeltelijk synchroniseren van het zorgadresboek met het ZA/ZV-register.

Bij Initieel vullen zorgadresboek en Synchroniseren zorgadresboek wordt er gebruik gemaakt van de volgende services van het UZI-register:

- LDAP;
- CRL;
- NAW-service.

5.2.1 Initieel vullen zorgadresboek

Voordat het zorgadresboek kan worden gebruikt moet het, uit oogpunt van integriteit, eerst automatisch en onwijzigbaar zijn gevuld met de gekwalificeerde identificatie- en bereikbaarheidsgegevens (zie 6.1), afkomstig uit het ZA/ZV-register. Daartoe moet een adresboekbeheerder bepalen:

- welke gekwalificeerde zorgaanbieders en zorgverleners uit het zorgaanbieder/-verlenerregister in het zorgadresboek kunnen worden opgenomen;
- wat hun identificaties in het zorgaanbieder/-verlenerregister zijn (voor zover openbaar).

Deze beheeracties dienen te worden gelogd in de beheerlog.

5.2.2 Synchroniseren zorgadresboek

Wijzigingen in gekwalificeerde gegevens dienen automatisch te worden doorgevoerd in het zorgadresboek. Bij periodieke synchronisatie moet het ZAB worden bijgewerkt op basis van wijzigingen in het ZA/ZV-register. Hierbij dienen zorgaanbieders en zorgverleners die in het ZA/ZV-register zijn ingevoerd sinds het vorige synchronisatiemoment te worden overgenomen in het ZAB.

Zorgaanbieders en zorgverleners die in het ZA/ZV-register zijn verwijderd sinds het vorige synchronisatiemoment dienen ongewijzigd te blijven bestaan in het ZAB.

De ZIM dient bij de verwerking van de CRL indien de abonneehouder van een servercertificaat als gevolg van de intrekking geen enkel geldig certificaat meer heeft de Zorgaanbieder-status van de desbetreffende zorgaanbieder in het ZAB te kenmerken als ongeldig.

De ZIM dient bij de verwerking van de CRL indien de drager van de UZI-pas als gevolg van de intrekking geen enkel geldig certificaat meer heeft de Zorgverlener-status in het ZAB te kenmerken als ongeldig.

De ZIM dient bij het verlopen van een certificaat vast te stellen of de abonneehouder (van een servercertificaat) als gevolg van de intrekking geen enkel geldig certificaat meer heeft de Zorgaanbieder-status van de desbetreffende zorgaanbieder in het ZAB te kenmerken als ongeldig.

De ZIM dient bij het verlopen van een certificaat vast te stellen of de drager (van de UZI-pas) als gevolg van de intrekking geen enkel geldig certificaat meer heeft de Zorgverlener-status in het ZAB te kenmerken als ongeldig.

Op moment dat het ZAB corrupt blijkt te zijn, heeft de adresboekbeheerder de mogelijkheid om het ZAB geheel of per ZA opnieuw te synchroniseren met UZI-register. Deze beheeracties dienen te worden gelogd in de beheerlog.

6 Gegevensmodel

6.1 (Logisch) model van entiteiten en relaties

Het zorgadresboek is een verzameling van identificatie- en bereikbaarheidsgegevens van alle zorgaanbieders die geregistreerd zijn (of waren) als abonnee bij het UZI-register en eventueel de daarbinnen werkende zorgverleners, voor zover die over een UZI-vertrouwensmiddel beschikking hebben (of hadden).

Het zorgadresboek bevat de volgende gegevens:

- gekwalificeerde gegevens, afkomstig uit een betrouwbare bron, zijnde de identificaties en adresgegevens van zorgaanbieders en zorgverleners/medewerkers (gekwalficeerde gegevens zijn gegevens aanwezig op gekwalificeerde certificaten, zie [UZI]).

De gekwalificeerde gegevens worden door het zorgaanbieder/-verlenerregister (UZI-register) vastgesteld en gegarandeerd totdat ze vervallen. Daarnaast dient het ZAB een actuele en correcte weergave uit het zorgaanbieder/zorgverlenerregister te geven.

Het gegevensmodel van het zorgadresboek kan als volgt in een UML-class diagram worden weergegeven:

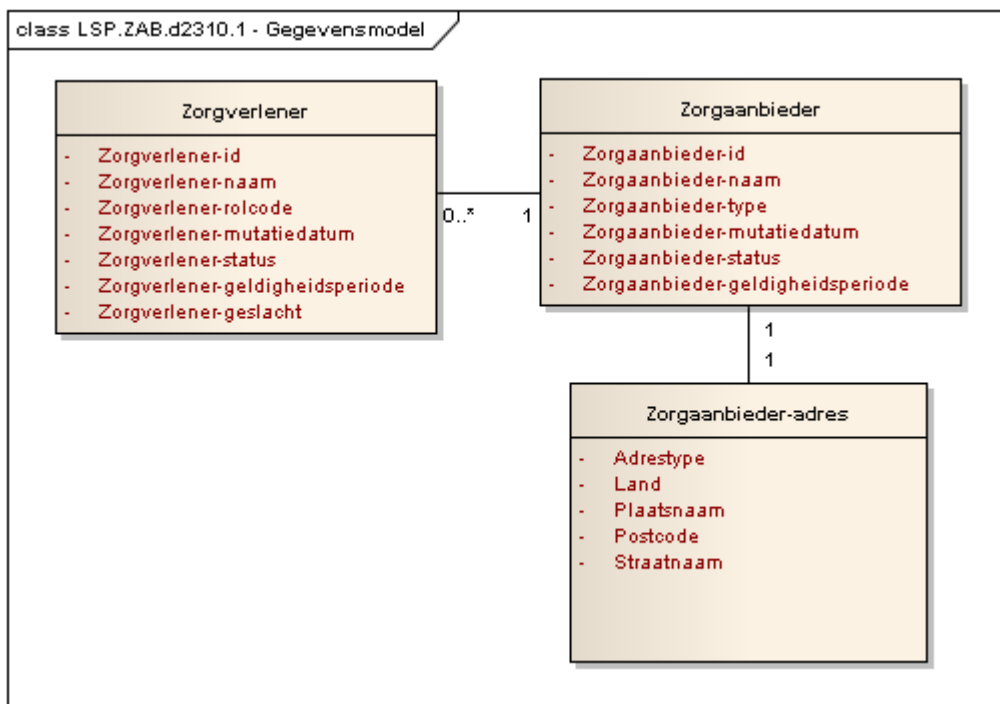


Diagram LSP.ZAB.d2310.1: Gegevensmodel ZAB.

Gegevensbronnen:

Uit het ZA/ZV-register (UZI-register) mogen uitsluitend gegevens in het zorgadresboek worden overgenomen die het zorgaanbieder- /zorgverlenerregister voor het publiek openbaar maakt.

Tabel LSP.ZAB.t2310: Beschrijving van gegevensattributen Zorgaanbieder

Attribuut	Definitie	Additionele Informatie
Zorgaanbieder-id (1)	Unieke identificatie van de gekwalificeerde zorgaanbieder (URA)	
Zorgaanbieder-naam (1)	Naam van de zorgaanbieder volgens het ZA/ZV-register (gekwatificeerde naam)	
Zorgaanbieder-adres (1)	Bestaat uit meerdere losse attributen, zie tabel LSP.ZAB.t2320	
Zorgaanbieder-type (1)	Type van de organisatie, zie [HL7v3 IH ZAB]	
Zorgaanbieder-status (1)	Rolstatus op basis van verzamelde status van de certificaten van de zorgaanbieder. Zorgaanbieder-status is geldig zolang er tenminste één geldig certificaat bestaat van het pastype servercertificaat.	
Zorgaanbieder-mutatiedatum (1)	Datum waarop deze gegevens zijn gecreëerd of aangepast.	
Zorgaanbieder-geldigheidsperiode (1)	Bevat het tijdsinterval waarbinnen de organisatie actief is.	1

Tabel LSP.ZAB.t2320: Beschrijving van gegevensattributen Zorgaanbieder-adres

Attribuut	Definitie	Additionele Informatie
Adrestype (1)	Een aanduiding van het type adres.	
Land (1)	Het land, bijvoorbeeld "Nederland".	
Plaatsnaam (1)	De naam van een stad, dorp of ander woongebied of bezorgcentrum.	
Postcode (1)	De code voor sortering van de post.	
Straatnaam (1)	Aanduiding van de weg of straat gevolgd door het huisnummer plus huisnummertoevoeging.	

Tabel LSP.ZAB.t2350: Beschrijving van gegevensattributen Zorgverlener

Attribuut	Definitie	Additionele Informatie
Zorgverlener-id (1)	Unieke identificatie van de zorgverlener (UZI-nummer)	
Zorgverlener-naam (1)	Naam van de zorgverlener volgens het ZA/ZV-register	
Zorgverlener-rolcode (1)	Gekwalificeerde zorgverlenerfunctie volgens het ZA/ZV-register	
Zorgaanbieder-id (1)	De URA die de UZI-pas heeft uitgegeven	
Zorgverlener-status (1)	Rolstatus op basis van verzamelde status van de certificaten van de zorgverlener. Zorgverlener-status is geldig zolang er tenminste één geldig certificaat bestaat van het pastype zorgverlenerpas.	
Zorgverlener-mutatiedatum (1)	Datum waarop deze gegevens zijn aangepast	
Zorgverlener-geldigheidsperiode (1)	Bevat het tijdsinterval waarbinnen de zorgverlener actief is.	¹
Zorgverlener-geslacht (1)	Geslacht van de zorgverlener.	¹

Opmerkingen:

- ¹ Dit attribuut is slechts ter volledigheid opgenomen en bevat geen inhoudelijke vulling.
- Wanneer een zorgverlener voor meerdere zorginstellingen werkt, krijgt hij weliswaar afzonderlijke UZI-passen, maar houdt hij éénzelfde UZI-nummer. Dit betekent dat het UZI-nummer alleen onvoldoende is om gegevens van een zorgverlener die in de context van één zorgaanbieder relevant zijn te selecteren.
- Merk op dat één zorgverlener/medewerker meerdere vermeldingen in het zorgadresboek kan hebben. Hier kan sprake van zijn als een persoon meerdere functies heeft. Voor alle combinaties van zorgverlener-id en functie (rolcode) bestaat in dat geval een vermelding.

6.2 Gegevensauthorisatiemodel

Tabel LSP.ZAB.t2370: Gegevensauthorisatiemodel

Gegevensauthorisatiemodel (aanduiding CRUD-rechten per rol)			
Entiteit	Beheerder ZIM	Zorgverlener	Beheerder GBZ
Zorgaanbieder- attributen	CRUD	R	R
Zorgverlener- attributen	CRUD	R	R

7 Configuratieaspecten

De configuratieaspecten die van belang zijn bij ZAB zijn weergegeven in de onderstaande tabel.

Tabel LSP.ZAB.t2410: Configuratieparameters ZAB

Configuratieparameter	Betekenis van parameter	Datatype	Domein (mogelijke waarden)
<zim-max-opleveren-zorgaanbieders>	Maximaal aantal terug te geven resultaten bij een opleverenZorgaanbiederKandidaten-bericht en opleverenZorgaanbiederDetails-bericht	Integer	Positief
<zim-max-opleveren-zorgverleners>	Maximaal aantal terug te geven resultaten uit het ZAB bij een opleverenZorgverlenerDetails-bericht	Integer	Positief
<zim-zab-synchronisatieperiode-LDAP>	Maximale tijd in seconden tussen synchronisatiemomenten voor attributen die afkomstig zijn van UZI-register LDAP	Integer	Groter of gelijk aan nul

In de eerste kolom worden de parameters weergegeven. De waarden behorende bij de parameters zijn in te stellen in de ZIM. De tweede kolom geeft een beschrijving van de specifieke parameter.

8 Ontwerpaspecten ten behoeve van niet-functionele eisen

Er zijn geen specifieke ontwerpaspecten ten behoeve van niet-functionele eisen. De Generieke zaken worden beschreven in [Arch AORTA].

9 Interne componentenstructuur en werking

Voor dit component is geen interne componentstructuur of werking beschreven.

10 Procedurele beheeraspecten

Er worden geen beheeraspecten voorzien waarvan is te verwachten dat deze tot bijzondere beheerprocedures leiden.

Bijlage A: Referenties

Referentie	Document	Versie
[Arch AORTA]	Architectuur AORTA	6.14.0.0
[HL7v3 IH ZAB]	HL7v3-implementatiehandleiding zorgadresboek	6.14.0.0
[Ontw APR]	Ontwerp applicatieregister	6.14.0.0
[Foutentabel]	Foutentabel	6.14.0.0
[UZI]	http://www.uziregister.nl	